

48

औरंगाबाद जिल्यातील लोकसंख्या वाढ — एक विश्लेषण

एस. एम. बोडखे

डॉ. बाबासाहेब आंबेडकर मराठवाडा विद्यापीठ औरंगाबाद

डॉ. एस. ए. पाटील

उपप्राचार्य, अंकुशराव टोपे महाविद्यालय जालना

सारांश

कोणत्याही देशाचा सर्वांगीण विकास करण्यासाठी कुशल व अकुशल मनुष्य बळाची नितांत आवश्यकता असते. त्या जोरावर एखादे राष्ट्र आपली प्रगती साध्य करू शकते. लोकसंख्या जशी विकासात महत्त्वाची भूमिका बजावते तसा तिचा अतिरेक सुध्दा विनाशास कारणीभूत ठरत असतो. त्यामुळे प्रमाण बध्द लोकसंख्या हीच खरी विकासाची गंगा निर्माण करत असते. त्यामुळे भरमसाठ प्रमाणात वाढणाऱ्या लोकसंख्येला नियंत्रित करणे ही काळाची गरज बनली आहे.

प्रस्तावना

लोकसंख्या ही एक नैसर्गिक साधनसंपत्ती आहे. मानव हा बुध्दीमान प्राणी असून त्याने नैसर्गिक पर्यावरणात उचित बदल घडवून आणून आपला विकास साध्य केला आहे. मानवाने आपल्या बुध्दी कौशल्याच्या जोरावर नैसर्गिक साधन संपत्तीचा उपयोग करून आर्थिक विकास साधला आहे. नैसर्गिक साधनसंपत्ती हाताळण्यासाठी प्रत्येक देशाजवळ पुरेसे कुशल व अकुशल मनुष्यबळ आवश्यक असते. राष्ट्राच्या आर्थिक विकासाबरोबरच त्या राष्ट्रचे सार्वभौमत्व, संरक्षण, सर्वांगीण विकास घडवून आणण्यासाठी लोकसंख्या महत्त्वाचा घटक असतो. म्हणूनच देशातील लोकसंख्या ही त्या देशातील एक महत्त्वाची साधनसंपत्ती समजली जाते.

औरंगाबाद जिल्ह्यात जास्तीत जास्त अन्नधान्य उत्पादन घेतले जाते. ज्यात खंबी ज्वारी व भात समावेश होतो.

औरंगाबाद जिल्ह्यात काही तालुक्यांमध्ये प्रमाणात नगदी पिकांचे उत्पादन घेतले जाते. भाजीपाला, फळे यांचा समावेश आहे.

औरंगाबाद जिल्ह्यात मसाल्याचे पदार्थ ज्यात प्रमाणात उत्पादन होते.

औरंगाबाद जिल्ह्यात सिंचनविहीरीची संख्या वाढत येते. परंतु पर्जन्याच्या अनियमिततेमुळे सिंचन परिणाम झालेला दिसून येतो. कारण जिल्ह्यात विहीरीचीसुद्धा संख्या वाढताना दिसून येते.

औरंगाबाद जिल्ह्यात नवापुर व शहादा या तालुक्यात जलसिंचनाची तीव्रता जास्त आहे. कारण नवापुर व शहादा तालुक्यात अक्कलकुवा व अक्कलकुवा तालुक्यात जलसिंचनाची तीव्रता अतिशय नगण्य आढळते. कारण नवापुर व शहादा तालुक्यात जलसिंचनाच्या उपयोगात अक्कलकुवा तालुक्यात अजूनही अक्कलकुवा तालुक्यात अजूनही जलसिंचनाची सुविधांचा विकास झालेला नाही.

नवापुर व शहादा तालुक्यात जलसिंचनाच्या उपयोगात अक्कलकुवा तालुक्यात अजूनही अक्कलकुवा तालुक्यात अजूनही जलसिंचनाची सुविधांचा विकास झालेला नाही.

नवापुर व शहादा तालुक्यात अजूनही अक्कलकुवा तालुक्यात अजूनही जलसिंचनाची सुविधांचा विकास झालेला नाही.

संदर्भ सूची :

औरंगाबाद जिल्हा सामाजिक व आर्थिक स्थिती २००७-२००८ व वर्ष २०१३-२०१४.

डॉ. सुरेश फुले — कृषी भुगोल.

डॉ. आशिफ हुसैन — कृषी भुगोल.

District Census Handbook Nandurbar Maharashtra - 2011-

मासिक मासिक — कृषी विकासाची

विशेषांक.

□□□

काय?

भौगोलिक प्रदेशामधील राहणाऱ्या लोकांचेच त्या प्रदेशातील लोकसंख्या

विभिन्न भौगोलिक प्रदेशातील मानवी वस्ती असे म्हणतात.

पृष्ठभागावरील नैसर्गिक विविधतेमुळे निर्माण झाले असून प्रत्येक नैसर्गिक प्रदेशाचा परिणाम त्या प्रदेशात राहणाऱ्या लोकांचे नैसर्गिक परिस्थिती नुसार मानवी वस्ती.

मानवी समूह हा भौगोलिक प्रदेशात पठारी व मैदानी भागात एकवटला असतो. नैसर्गिक परिस्थिती नुसार मानवी वस्ती.

मानवी समूहात विविधता आढळून येते. पृष्ठभागावरील नैसर्गिक विविधतेमुळे निर्माण झाले असून प्रत्येक नैसर्गिक प्रदेशाचा परिणाम त्या प्रदेशात राहणाऱ्या लोकांचे नैसर्गिक परिस्थिती नुसार मानवी वस्ती.

मानवी समूह हा भौगोलिक प्रदेशात पठारी व मैदानी भागात एकवटला असतो. नैसर्गिक परिस्थिती नुसार मानवी वस्ती.

मानवी समूहात विविधता आढळून येते. पृष्ठभागावरील नैसर्गिक विविधतेमुळे निर्माण झाले असून प्रत्येक नैसर्गिक प्रदेशाचा परिणाम त्या प्रदेशात राहणाऱ्या लोकांचे नैसर्गिक परिस्थिती नुसार मानवी वस्ती.

मानवी समूह हा भौगोलिक प्रदेशात पठारी व मैदानी भागात एकवटला असतो. नैसर्गिक परिस्थिती नुसार मानवी वस्ती.

मानवी समूहात विविधता आढळून येते. पृष्ठभागावरील नैसर्गिक विविधतेमुळे निर्माण झाले असून प्रत्येक नैसर्गिक प्रदेशाचा परिणाम त्या प्रदेशात राहणाऱ्या लोकांचे नैसर्गिक परिस्थिती नुसार मानवी वस्ती.

मानवी समूह हा भौगोलिक प्रदेशात पठारी व मैदानी भागात एकवटला असतो. नैसर्गिक परिस्थिती नुसार मानवी वस्ती.

मानवी समूहात विविधता आढळून येते. पृष्ठभागावरील नैसर्गिक विविधतेमुळे निर्माण झाले असून प्रत्येक नैसर्गिक प्रदेशाचा परिणाम त्या प्रदेशात राहणाऱ्या लोकांचे नैसर्गिक परिस्थिती नुसार मानवी वस्ती.

मानवी समूह हा भौगोलिक प्रदेशात पठारी व मैदानी भागात एकवटला असतो. नैसर्गिक परिस्थिती नुसार मानवी वस्ती.

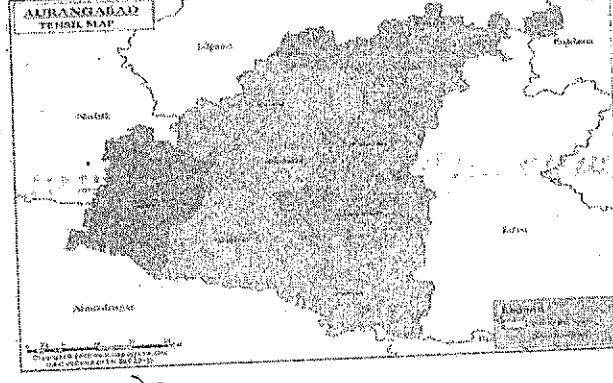
मानवी समूहात विविधता आढळून येते. पृष्ठभागावरील नैसर्गिक विविधतेमुळे निर्माण झाले असून प्रत्येक नैसर्गिक प्रदेशाचा परिणाम त्या प्रदेशात राहणाऱ्या लोकांचे नैसर्गिक परिस्थिती नुसार मानवी वस्ती.

मानवी समूह हा भौगोलिक प्रदेशात पठारी व मैदानी भागात एकवटला असतो. नैसर्गिक परिस्थिती नुसार मानवी वस्ती.

मानवी समूहात विविधता आढळून येते. पृष्ठभागावरील नैसर्गिक विविधतेमुळे निर्माण झाले असून प्रत्येक नैसर्गिक प्रदेशाचा परिणाम त्या प्रदेशात राहणाऱ्या लोकांचे नैसर्गिक परिस्थिती नुसार मानवी वस्ती.

मानवी समूह हा भौगोलिक प्रदेशात पठारी व मैदानी भागात एकवटला असतो. नैसर्गिक परिस्थिती नुसार मानवी वस्ती.

मानवी समूहात विविधता आढळून येते. पृष्ठभागावरील नैसर्गिक विविधतेमुळे निर्माण झाले असून प्रत्येक नैसर्गिक प्रदेशाचा परिणाम त्या प्रदेशात राहणाऱ्या लोकांचे नैसर्गिक परिस्थिती नुसार मानवी वस्ती.



अभ्यास क्षेत्र

मराठवाडा विभागातील जिल्यांपैकी एक महत्वाचा औद्योगिक दृष्ट्या संपन्न असा औरंगाबाद जिल्हा होय. औरंगाबाद जिल्ह्याचा अक्षवृत्तीय विस्तार १९°१८' उत्तर ते २०°४०' उत्तर असून रेखावृत्तीय विस्तार ७४°३८' पुर्व ते ७६°४०' पुर्व आहे. औरंगाबाद जिल्ह्याचे एकूण क्षेत्रफळ हे १०१०७ चौ.कि.मी. आहे. यापैकी १४१.१ चौ.कि.मि. क्षेत्र हे नागरी भागाचे असून ९९५८.९ चौ.कि.मि. एवढे क्षेत्र ग्रामीण भागाचे आहे. जिल्ह्याची दक्षिणोत्तर लांबी १६१ कि.मी. असून पुर्व पश्चिम रुंदी २०१ कि.मी. आहे. महाराष्ट्र राज्याच्या एकूण क्षेत्रफळापैकी ३.२८% क्षेत्र या जिल्ह्याने व्यापले आहे.

औरंगाबाद जिल्ह्यात पर्जन्य कमी व अनियमित स्वरूपात पडतो. येथील वार्षिक सरासरी पर्जन्य ७५० मि.मि. आहे. सन २०११ च्या जनगणनेनुसार जिल्ह्याची लोकसंख्या ३७.०१ लक्ष आहे. लोकसंख्येची घनता ३६६ प्रति चौ.कि.मी. असून लिंगगुणोत्तर हे ९१७ एवढे आहे. औरंगाबाद जिल्ह्याचा साक्षरता दर हा ८०.४०% एवढा आहे. औरंगाबाद जिल्ह्यात औरंगाबाद, कन्नड, वैजापुर, फुलंब्री, सिल्लोड, सोयगाव, पैठण, गंगापूर, खुल्ताबाद या नऊ तालुक्यांचा समावेश होतो. उद्दिष्टे

- औरंगाबाद जिल्ह्यातील लोकसंख्येचा अभ्यास करणे.
- औरंगाबाद जिल्ह्यातील तालुकानिहाय लोकसंख्या वाढ अभ्यासणे.

गृहितके

१. औरंगाबाद जिल्हयाच्या लोकसंख्येत वाढ झाली आहे.
२. औरंगाबाद जिल्हयात तालुकानिहाय लोकसंख्येत तफावत आहे.

संशोधन पध्दती

वरील संशोधन लेखासाठी द्वितीय सामग्रीचा वापर करून तक्त्याच्या सहायाने विश्लेषण करण्यात येईल.

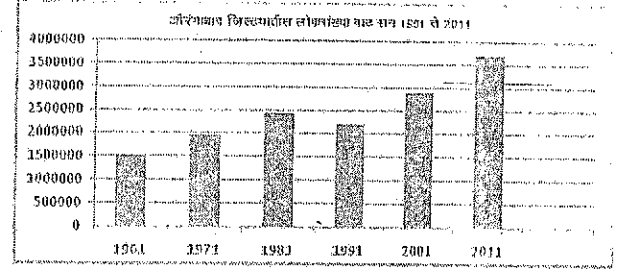
औरंगाबाद जिल्हयातील लोकसंख्या वाढ

औरंगाबाद जिल्हयाच्या लोकसंख्येचा विचार करता सन १९६१ मध्ये जिल्हयाची १५,३२,३४१ होती. तर सन १९७१ च्या जणगणनेनुसार ती १० वर्षांमध्ये ४,३८,६६५ ने वाढून १९,७१,००६ एवढी झाली. सन १९६१ ते १९७१ या दहा वर्षांमध्ये लोकसंख्या वाढीचा दर हा २८.६२% एवढा होता. सन १९८१ ते १९९१ या दोन जणगणनेचा विचार करता या दहा वर्षांमध्ये लोकसंख्या जवळपास ९.०२% ने घटली आहे. म्हणजेच सन १९८१ मध्ये लोकसंख्या ही २४,३३,४२० एवढी होती तर सन १९९१ मध्ये ती २२,१३,७७९ एवढी झाली. यामधील घट ही २,१९,६४१ एवढी होती. या नंतर मात्र सन २००१ व २०११ च्या जनगणनेमध्ये कोठेही लोकसंख्येत घट झालेली नाही. सन १९९१ ते २००१ या १० वर्षांच्या दरम्यान लोकसंख्या ३०.८६% नी वाढलेली आहे. सन २००१ च्या तूलनेत २०११ च्या लोकसंख्या वाढीत ३.१०% ने घट झालेली आहे.

औरंगाबाद जिल्हयातील लोकसंख्या वाढ सन १९६१ ते २०११

वर्ष	लोकसंख्या	लोकसंख्या वाढ %
1961	15,32,341	—
1971	19,71,006	28.62
1981	24,33,420	23.46
1991	22,13,779	-9.02
2001	28,97,013	30.86
2011	37,01,282	27.76

स्त्रोत — भारताची जणगणना २०११



औरंगाबाद जिल्हयातील तालुकानिहाय लोकसंख्या वाढ औरंगाबाद जिल्हयातील तालुकानिहाय लोकसंख्येची वाढ ही चालू व त्यानंतरच्या वर्षांची खालील सुत्राचा वापर करून काढण्यात आलेली आहे.

$$r = \frac{pn - po}{po} \times 100$$

r = लोकसंख्या वाढ

pn = चालू वर्षातील लोकसंख्या वाढ

po = मुळ वर्षातील लोकसंख्या वाढ

औरंगाबाद जिल्हयातील तालुकानिहाय लोकसंख्या तक्त्यामध्ये दर्शविलेली आहे. त्यानुसार सन २००१ मध्ये औरंगाबाद जिल्हाची एकुण लोकसंख्या ही २८,९७,०१३ एवढी होती. तर २०११ च्या जणगणनेनुसार ती ३७,०१,२८२ एवढी झाली. म्हणजेच सन २००१ ते २०११ या १० वर्षांत जिल्हयाची लोकसंख्या २७.७६% ने वाढली.

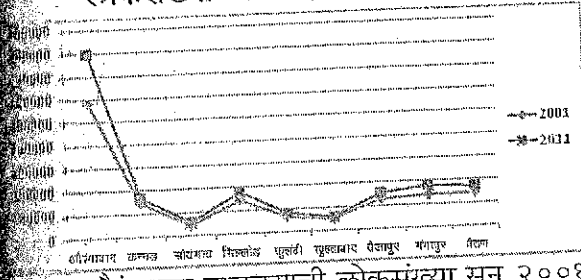
औरंगाबाद जिल्हयातील तालुका निहाय

लोकसंख्या व लोकसंख्या वाढ

तालुका	2001	2011	दशवार्षिक वाढ %
औरंगाबाद	11,65,567	1,59,0374	36.44
कन्नड	2,91,267	3,41,019	17.08
सोयगाव	90,142	1,13,087	25.45
सिल्लोड	2,91,056	3,59,963	23.67
फुलब्री	1,31,327	1,61,012	22.60
खुल्ताबाद	1,01,500	1,18,328	16.57
वैजापुर	2,59,601	3,11,371	19.94
गंगापुर	2,79,197	3,58,155	28.28
पैठण	2,87,356	3,47,993	21.09
एकुण	28,97,013	37,01,282	27.76

स्त्रोत — जिल्हा अर्थिक सामाजिक समालोचना औरंगाबाद २००१-२०११

औरंगाबाद जिल्हयातील तालुकानिहाय
लोकसंख्या वाढ २००१-२०११



औरंगाबाद तालुक्याची लोकसंख्या सन २००१
२०११ या दहा वर्षांमध्ये ३६.७४% ने वाढलेली
कन्नड तालुक्याची लोकसंख्या ही सन २००१
२०११ या दरम्यान १८.०१% ने वाढली सोयगाव
तालुक्याची लोकसंख्या सन २००१ ते २०११ या दहा
वर्षांमध्ये काळात २५.४५% ने वाढली आहे. तसेच
पुढणी तालुक्याची लोकसंख्या सन २००१ ते २०११
दरम्यान २३.६७% ने वाढून ३,५९,९६३ एवढी
वाढ झाली आहे. फुलंब्री तालुक्याची लोकसंख्या २००१ ते
२०११ या कालावधीत २२.६०% ने वाढली त्यामानाने
औरंगाबाद तालुक्याची लोकसंख्या वाढ ही १६.९४%
होती. सर्व तालुक्यापोक्षा कमी आहे. औरंगाबाद
तालुक्याखालोखाल लोकसंख्या वाढ सन २००१ ते
२०११ या कालावधीत गंगापूर तालुक्याची म्हणजे
२८% एवढी आहे. तर पैजापुर व विलास तालुक्याची
लोकसंख्यावाढ अनुक्रमे २१.०९% व १९.९४% एवढी
होती.

एकंदरीत औरंगाबाद जिल्हयात औरंगाबाद
तालुक्याची लोकसंख्या वाढ ही सन २००१ ते २०११
या कालावधीत सर्वात जास्त म्हणजे ३६.४४% एवढी
होती. तर सर्वात कमी खुल्ताबाद तालुक्यात म्हणजे १६.
९४% एवढी आहे.

- निष्कर्ष
- औरंगाबाद जिल्हयाची लोकसंख्या वाढत आहे.
 - औरंगाबाद जिल्हयातील तालुकानिहाय लोकसंख्या वाढीच्या दरामध्ये विषमता आहे.
 - लोकसंख्या वाढीमुळे मुलभुत गरजांची उणिव निर्माण होते.
 - लोकसंख्या वाढीचा वाढत्या शहरीकरणाशी असलेला संबंध स्पष्ट होतो.

शिफारशी

- ग्रामीण भागातून शहराकडे होणारे स्थलांतर लघुउद्योगांची निर्मिती करावी.
- लहान कुटुंब सुखी कुटुंब ही योजना प्रभावीपणे राबवावी.
- ग्रामीण अर्थव्यवस्थेच्या विकासासाठी शासनाने निश्चित धोरण ठरवावे.
- ग्रामीण भागात कृषी क्षेत्राचा विकास करावा.

संदर्भ

- डॉ. आर. सी. चांदणा, जनसंख्या भूगोल, कल्याणी पब्लिशर्स, नवी दिल्ली. (२००९) पृ. ०२,०३
- प्रा. मोहन गुळवे, लोकसंख्या भूगोल, कैलास पब्लिकेशन, औरंगाबाद (जुलै २००५) पृ ०७,०८
- ए. बी. सवदी, भूगोलाचे मुलतत्वे, निराली प्रकाशन, पुणे, (जून २०१३)
- डॉ. एस. व्ही. ताठे, महाराष्ट्राचा भूगोल, चिन्मय प्रकाशन, औरंगाबाद, (जुलै २०१६) पृ. ३४७,३४८,३४९,३५०
- भारताची जणगणना अहवाल (२०११).
- जिल्हा सामाजिक अर्थिक समालोचन, औरंगाबाद, अर्थ व सांख्यिकी संचलनालय, महाराष्ट्र शासन (सन २००९-२०११)

